

16 patrones de velas japonesas que todo inversor debería conocer

Los patrones de velas se emplean para predecir la dirección futura de los movimientos de los precios. Descubra los 16 patrones de velas más comunes y cómo puede utilizarlos para identificar oportunidades de trading.

¿Qué son las velas japonesas?

Los patrones de velas japonesas son una representación visual de los movimientos de precios de los mercados. Son uno de los componentes más conocidos del análisis técnico, ya que permiten que los inversores obtengan información relacionada con el precio rápidamente a partir de solo unas pocas barras de precios.

Este artículo se centra en un gráfico diario, en el que cada vela representa un trading intradía. Cada vela tiene tres características básicas:

1. **El cuerpo**, que representa el rango de apertura a cierre.
2. **La cola** o sombra, que representa las subidas y bajadas del intradía.
3. **El color**, que indica la dirección del movimiento del mercado. Un cuerpo verde (o blanco) significa que el precio aumenta, mientras que el rojo (o negro) muestra una disminución de este.

Con el paso del tiempo, las velas individuales forman patrones que los inversores pueden utilizar para reconocer los niveles de soporte y resistencia principales. Existen muchos patrones de vela que indican que existe una oportunidad en un mercado. Algunos de ellos, ofrecen una perspectiva del equilibrio entre la presión de venta y compra, mientras que otros identifican patrones de continuación o indecisiones en el mercado.

Antes de que comience a operar, es fundamental que se familiarice con los principios básicos de los patrones de velas y cómo pueden ayudarle a tomar decisiones.

Seis patrones de velas ascendentes

Los patrones ascendentes pueden tener lugar tras una tendencia bajista del mercado e indicar una inversión de los movimientos de los precios. Son un indicador para que los inversores consideren la idea de abrir una posición larga para que se beneficien de cualquier trayectoria alcista.

Martillo

Este patrón está compuesto por un cuerpo pequeño con una cola inferior larga y se sitúa al final de una tendencia bajista.

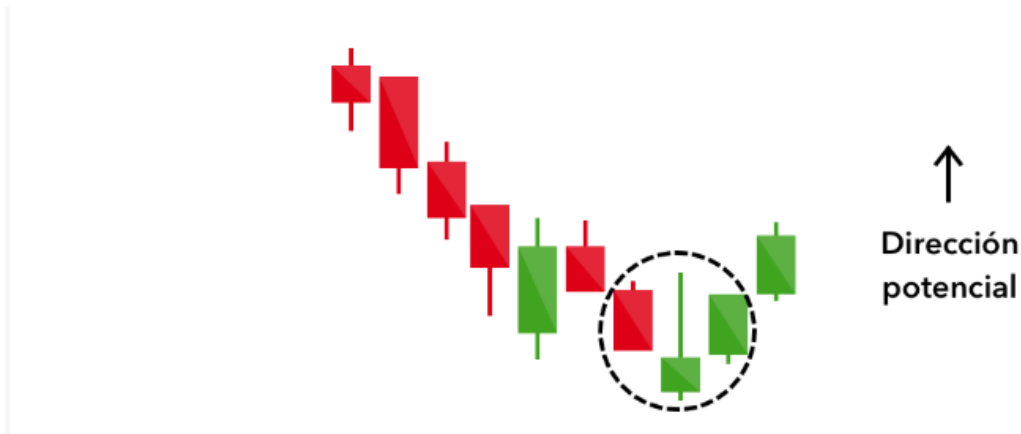
Un martillo muestra que, aunque haya existido una presión de venta durante el día, finalmente una gran presión de compra ha hecho que el precio retrocediese. El color del cuerpo puede variar, pero los martillos verdes indican que existe un mercado alcista más fuerte que los martillos rojos.



Martillo invertido

Un patrón ascendente similar es el martillo invertido. La única diferencia consiste en que la cola superior es larga, mientras que la inferior es corta.

Esto indica que existe una gran presión de compra seguida de una presión de venta que no ha sido lo suficientemente fuerte para que bajasen los precios de mercado. El martillo invertido sugiere que los compradores, en breve, tendrán el control del mercado.



Envolvente alcista

El patrón de vela envolvente está formado por dos velas. Se trata de un cuerpo rojo pequeño que está completamente envuelto en una vela verde grande.

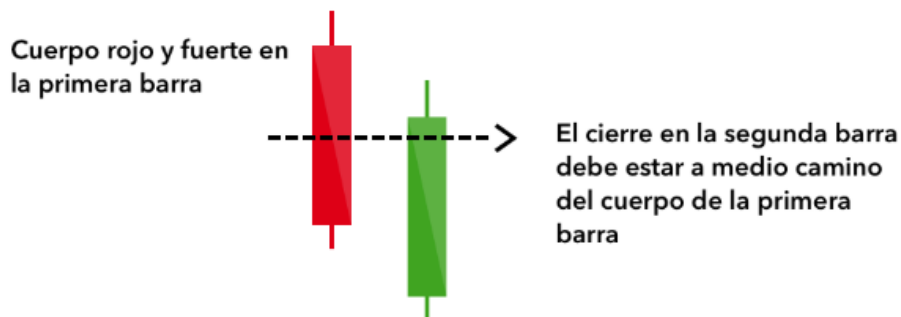
A pesar de que el segundo día la apertura es más baja que el primero, el mercado alcista hace que los precios suban y los inversores acaben obteniendo ganancias.



Penetrante

Esta también consiste en un patrón con dos velas, conformada por una vela larga roja, seguida de una vela larga verde.

Normalmente existe un gap bajista importante entre el primer precio de cierre de la vela y la apertura verde de la vela. Esto indica que existe una gran presión de compra, ya que el precio se eleva al nivel del precio medio o por encima del día anterior.

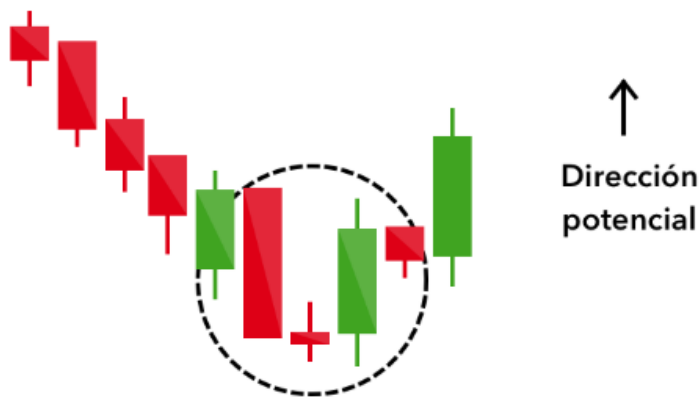


Señal de reversión tras tendencia bajista

Estrella de la mañana

El patrón de estrella de la mañana se considera una señal de esperanza en una tendencia bajista del mercado. Se trata de un patrón de tres velas: una con un cuerpo pequeño que se sitúa entre una grande roja y otra verde. De manera tradicional, la «estrella» no se superpondrá a los cuerpos grandes, ya que tendrán lugar gaps de mercado tanto en la apertura como en el cierre.

Esto es una señal de que la presión de venta del primer día empieza a disminuir y se prevé un mercado alcista.



Tres soldados blancos

El patrón de los tres soldados blancos se produce durante tres días. Se conforma por una serie de velas grandes verdes (o blancas) consecutivas con colas pequeñas, que, progresivamente, cierran y abren más altas que el día anterior.

Se trata de una señal alcista bastante importante después de una tendencia bajista y muestra un avance constante de la presión de compra.



Seis patrones de velas descendentes

Los patrones de velas descendentes, normalmente, se forman tras una tendencia alcista y son señal de un punto de resistencia. Un gran pesimismo sobre el precio del mercado normalmente hace que los inversores cierren sus posiciones y abran una posición corta para aprovechar la caída de precios.

Hombre colgado

El hombre colgado es la versión bajista del martillo: tiene la misma forma, pero se forma al final de una tendencia alcista.

Esto indica que ha existido un nivel de ventas importante durante el día, pero los compradores han sido capaces de conseguir que el precio aumente. Un nivel de ventas importante se considera, normalmente, una señal de que la tendencia alcista está desapareciendo en el mercado.



Estrella fugaz

La estrella fugaz tiene la misma forma que el martillo invertido, pero se forma en una tendencia alcista: tiene un cuerpo pequeño y una cola superior grande.

Normalmente, el mercado experimentará un pequeño gap alcista en la apertura, así como un rally alcista hacia un intradía antes de un cierre a un precio poco superior al de apertura, como una estrella fugaz que cae hacia el suelo.



Envolvente bajista

Un patrón envolvente bajista se da al final de una tendencia alcista. La primera vela tiene un cuerpo verde pequeño que se envuelve en una vela roja grande posterior.

Implica el pico o la desaceleración del movimiento del precio y es una señal de una inminente caída del mercado. Cuanto más bajo caiga la segunda vela, más posibilidades existen de que la tendencia sea importante.



Estrella del atardecer

La estrella del atardecer es un patrón conformado por tres velas que es el equivalente a la estrella de la mañana alcista. Está conformado por una vela pequeña intercalada entre una vela grande verde y una vela grande roja.

Indica que existe una inversión de la tendencia alcista y es especialmente importante cuando la tercera vela elimina los beneficios que generó la primera.



Tres cuervos negros

El patrón de los tres cuervos negros se compone de tres velas grandes rojas con colas cortas o inexistentes. Cada sesión abre con un precio similar al del día anterior, pero la presión de venta hace que el precio caiga cada vez más en cada cierre.

Los inversores interpretan estos patrones como el comienzo de una tendencia bajista, ya que el número de vendedores supera al número de compradores durante tres días seguidos.



Cubierta de nube oscura

El patrón de la nube oscura indica que existe una inversión pesimista, es decir, una nube oscura sobre el optimismo del día anterior. Se compone de dos velas: una roja que abre con un precio superior al del cuerpo verde del día anterior y que cierra por debajo de su punto medio.

Esto es una señal de que la tendencia bajista se ha apoderado de la sesión, por lo que los precios experimentan una caída importante. Si las colas de las velas son cortas, esto sugiere que la tendencia bajista fue decisiva.



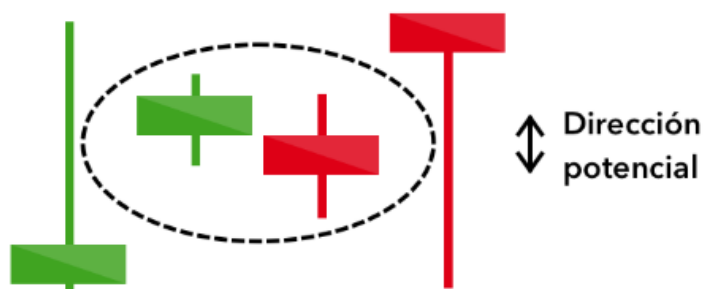
Cuatro patrones de velas de continuación

Si un patrón de velas no indica un cambio en la dirección del mercado, se le conoce como un patrón de continuación. Esto puede ayudar a los inversores a identificar un periodo de descanso en el mercado, cuando existe indecisión en el mismo o un movimiento de precio neutral.

Doji

Cuando un mercado abre y cierra prácticamente al mismo precio, la vela se asemeja a una cruz o al símbolo de la suma. Los inversores deberían buscar un cuerpo corto o inexistente con colas que varían en longitud.

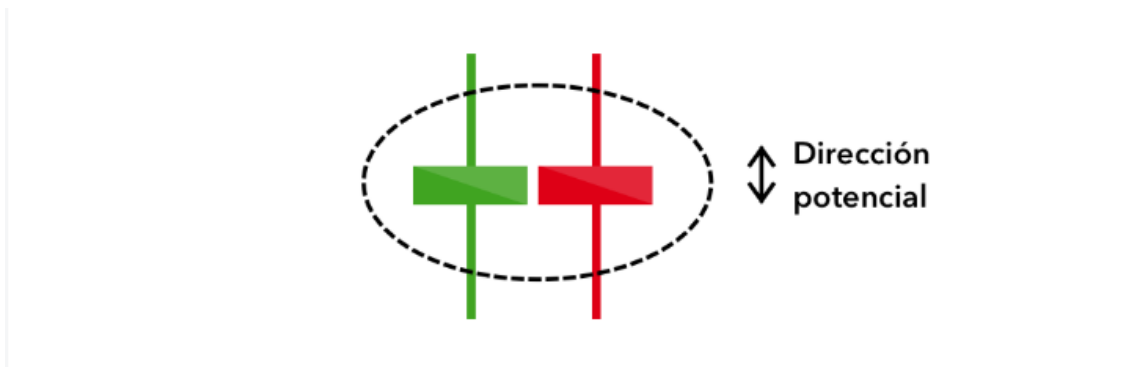
El patrón de doji representa una lucha entre los compradores y vendedores que termina con que ninguna de las dos partes obtienen ganancias netas. En solitario, un doji es una señal neutra, pero puede encontrarse en patrones de inversión tales como la estrella de la mañana alcista y la estrella del atardecer bajista.



Trompos

Estos patrones tienen un cuerpo corto que se sitúa en el centro de colas del mismo tamaño. El patrón indica que existe indecisión en el mercado, lo que hace que no exista un cambio importante en el precio: los *bulls* han vendido al precio alto, mientras que los *bears* lo han disminuido de nuevo. Los trompos normalmente se interpretan como un periodo de consolidación o descanso, que puede estar seguido por una tendencia alcista o bajista.

En solitario, el trompo es una señal relativamente neutra, pero puede interpretarse como un signo de que pueden empezar a pasar cosas, ya que implica que la presión de mercado actual está perdiendo control.



Triple formación bajista

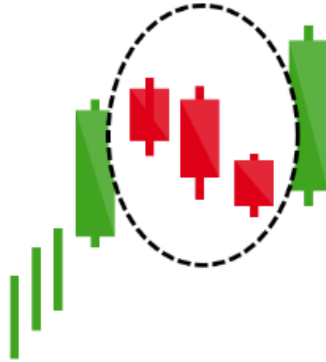
Este patrón se emplea para predecir la continuación de la tendencia actual, ya sea alcista o bajista.

El patrón bajista se conoce como la «triple formación bajista». Está formada por un cuerpo largo rojo, seguido por tres cuerpos pequeños verdes y otro cuerpo rojo. Las velas verdes figuran en la gama de los cuerpos bajistas. Esto muestra a los inversores que los *bulls* no tienen suficiente fuerza para invertir la tendencia.



Triple formación alcista

Se trata del patrón contrario al anterior, ya que es alcista, y se conoce como la «triple formación alcista». Se compone de tres velas rojas cortas intercaladas entre dos verdes largas. El patrón muestra a los inversores que, a pesar de que existe presión de venta, los compradores siguen teniendo el control del mercado.



Practique leyendo para aprender a leer las velas japonesas

El mejor método para aprender a leer las velas japonesas es practicar operando según las señales que tenga. Si no se siente preparado para operar en mercados reales, puede desarrollar sus habilidades sin correr riesgos con la cuenta demo.

Al utilizar cualquier patrón de velas, es fundamental que recuerde que, a pesar de que son útiles para predecir tendencias de manera rápida, deberían emplearse junto con otras formas de análisis técnico para confirmar que la tendencia es general.